

# ZWCAD 2025

## Migrationsanleitung

**ZWSOFT**

📍 ZWSOFT GmbH, Lurgiallee 10-12, 60439 Frankfurt am Main, Deutschland

☎ +86-20-38289780

📠 +86-20-38288676

✉ dach@zsoft.com

🌐 www.zsoft.de

🌍 China | Indonesia | France | Germany | Japan | Malaysia | Mexico | Saudi Arabia | Thailand | UAE | US | Vietnam



System Anforderungen	1
Einführung	2
ZWCAD herunterladen und installieren	4
Vorbereitungen	5
Erste Schritte	6
Schrift Dateien	7
Support Files	8
User Interface Dateien	9
CUI Dateien	10
Profil Dateien	12
DWG/DWT Vorlagen / Layout Dateien	14
Druckerkonfigurations Dateien	16
Werkzeugpaletten	18
Werkzeugpaletten exportieren aus AutoCAD®	19
Werkzeugpaletten importieren in ZWCAD	20
Dynamische Blöcke	22
LISP	24
weitere Informationen	26

	Hardware Mindestanforderungen	Hardware Empfehlung
<b>Betriebs-system</b>	Microsoft® Windows 7 SP1 Microsoft® Windows Server 2008 R2 SP1 and above Microsoft® Windows Server 2012 Microsoft® Windows Server 2016 Microsoft® Windows 8.1 Microsoft® Windows 10 Microsoft® Windows 11	Microsoft® Windows 10 Microsoft® Windows 11
<b>Prozessor</b>	Intel® Pentium™ 4 1.5 GHz or equivalent AMD* processor	Intel® Core™ i5-10400 or AMD® Ryzen™ 5 3600 CPU or higher
<b>Speicher</b>	2 GB 1 GB, support OpenGL 4.2	8 GB or more 2 GB or more, support OpenGL 4.2 or higher, NVIDIA® GeForce™ GTX 1060 or AMD® Radeon™ RX 580 Series or higher
<b>Grafikkarte</b>		
<b>Speicherplatz</b>	2 GB free space in OS disk, 2 GB free space in installation disk	4 GB free space in OS disk, 2 GB free space in installation disk
<b>Monitor</b>	1024*768 VGA with True Color	1920*1080
<b>Maus</b>	Mouse, trackball, or other devices	Mouse, trackball, or other devices

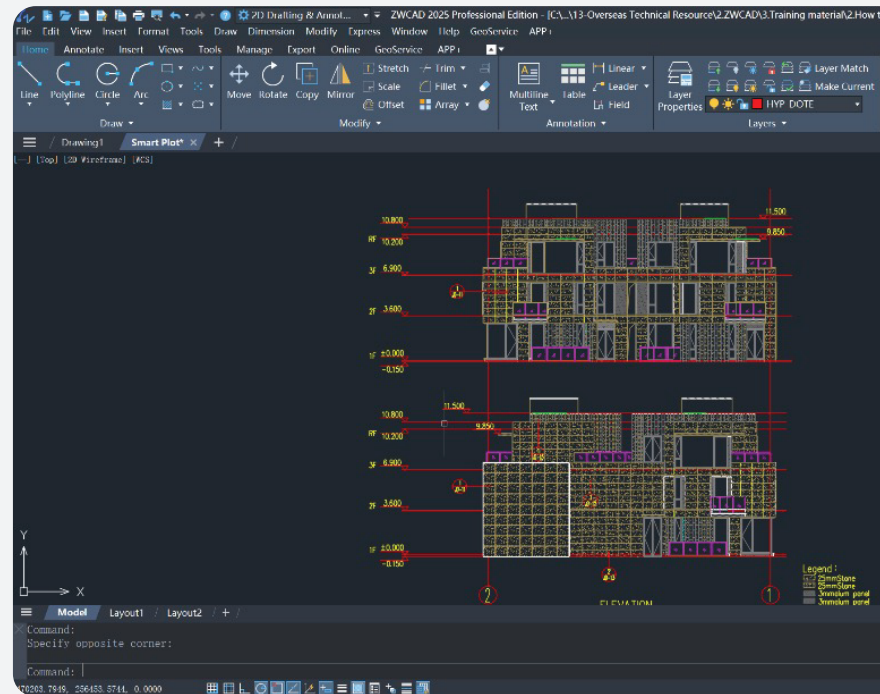
## Vielen Dank für Ihr Interesse an ZWCAD

ZWCAD® ist eine schnelle und leistungsstarke 2D-CAD-Lösung, die durch ihre hohe Kompatibilität mit dem Industriestandard-Dateiformat DWG überzeugt.

Dank der ähnlichen Funktionsweise wie AutoCAD® ermöglicht ZWCAD® einen nahtlosen Umstieg, sodass Benutzer ohne Unterbrechungen weiterarbeiten können.

In diesem Handbuch erfahren Sie Schritt für Schritt, wie Sie problemlos von AutoCAD® zu ZWCAD® wechseln können.

Der Umstieg gestaltet sich überraschend einfach und nimmt nur wenig Zeit in Anspruch. Lassen Sie uns direkt beginnen!



## ZWCAD noch heute kostenlos testen

Entdecken Sie das volle Potenzial von ZWCAD mit unserer unverbindlichen, kostenlosen 30-Tage-Testversion.



ZWCAD Herunterladen

Jetzt Kaufen

## Download

Erstellen Sie Ihr **ZWCAD-Konto** und laden Sie die kostenlose Testversion herunter.

Klicken Sie auf den folgenden Link, um ZWCAD herunterzuladen:  
**ZWCAD Download – Hier ZWCAD herunterladen**

Weitere Informationen zur Installation finden Sie in unserem Installationshandbuch: **ZWCAD 2025 Installationsanleitung**.

## Vorbereitung

Migrieren Sie zu ZWCAD und behalten Sie dabei Ihre persönlichen Einstellungen bei. Bitte installieren Sie ZWCAD unter Beibehaltung der AutoCAD®-Installation.

Unterstützung  
benutzerdefinierter  
Konfigurationen für die Migration

Fonts Dateien (.shx, .ttf)

Schraffur Muster-Dateien (.pat)

Befehls-Alias-Dateien (.pgp)

CUI's Dateien(.cuix)

DWG/DWT Vorlagen, Layout Dateien(.dst)

Profile (.arg)

Multiline Style Dateien(.mln)

Drucker konfigurations Dateien(.pmp)

Druckerstile Dateien (.ctb, .stb)

Linienstile Dateien(.lin)

Werkzeugpaletten Dateien (. atc/ztc)

Druckstempel-Dateien (.pss)

Schriftart-Zuordnungsdateien (.fmp)

INI Typ Dateien(.ini)

LISP (.lsp)

Flexiblöcke



Plotters



Printstyle



Recent



Render



Support

ZWCAD.CUIX

zwcad.fmp

zwcad.lin

ZWCAD.pat

ZWCAD.pgp

zwcad.unt

### Migration Ihrer benutzerdefinierten Konfiguration zu ZWCAD

Überlegen Sie sich zunächst, wie Sie Ihre Dateien in Ordnern organisieren möchten, und beginnen Sie dann damit, die Dateien vom alten Speicherort in das ZWCAD@-Verzeichnis zu kopieren.

Da es möglicherweise zu kleineren Änderungen kommt, empfehlen wir, die kopierten Dateien anzupassen, um die bestehende Umgebung nicht zu beeinträchtigen. So können Sie beide Umgebungen parallel testen und sicherstellen, dass alles reibungslos funktioniert.

### Schriftartdateien migrieren

- Kompilierte Formdateien, die für Textstile oder komplexe Linientypen verwendet werden, werden in einer \*.shx-Datei gespeichert.
- True-Type-Schriftartdateien (TTF), die für Textstile genutzt werden, befinden sich in einer \*.ttf-Datei.
- Diese Schriftartdateien finden Sie im Ordner „Fonts“ des Installationsverzeichnisses. Kopieren Sie die entsprechenden Dateien in den Ordner „ZWCAD Fonts“, um Ihre benutzerdefinierten Schriftarten erfolgreich zu migrieren.

### Dateien im Support-Verzeichnis des Root-Ordners

Die folgenden Dateien werden im Support-Verzeichnis des Roamable Root-Ordners verwendet:

- Schraffurmuster-Dateien (\*.pat)
- Befehls-Alias-Dateien (\*.pgp)
- Multiline Style-Dateien (\*.mln)
- Linienstil-Dateien (\*.lin)
- Druckstempel-Dateien (\*.pss)
- Schriftart-Zuordnungsdateien (\*.fmp)
- INI-Dateien (\*.ini)

Stellen Sie sicher, dass diese Dateien entsprechend organisiert und migriert werden, um Ihre benutzerdefinierte Konfiguration korrekt zu übernehmen.

### Anpassung der Benutzeroberfläche in ZWCAD

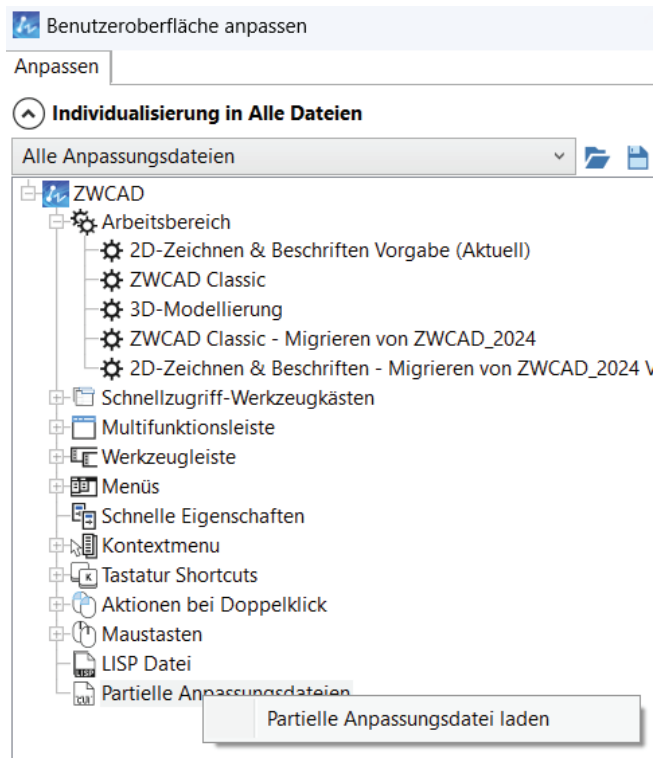
In ZWCAD® können die Hauptelemente der Benutzeroberfläche über CUI-Dateien und Profile angepasst werden, um eine konsistente Zeichnungsumgebung zu schaffen, die Arbeitseffizienz zu steigern und eine personalisierte Benutzererfahrung zu bieten.

Die CUI-Datei speichert alle Konfigurationen der Benutzeroberfläche, darunter Symbolleisten, Menüs, Verknüpfungen, Befehle und Arbeitsbereichseinstellungen. Benutzer können CUI-Dateien exportieren oder importieren, um eine einheitliche Benutzeroberfläche auf verschiedenen CAD-Installationen zu gewährleisten.

Profile speichern die gesamte Softwarekonfiguration, einschließlich Pfadeinstellungen, Standardordner, Systemvariablen und Einstellungen der Zeichenumgebung, und bieten so eine umfassende Kontrolle über die persönliche CAD-Arbeitsumgebung.

## Anpassung der Benutzeroberfläche in ZWCAD

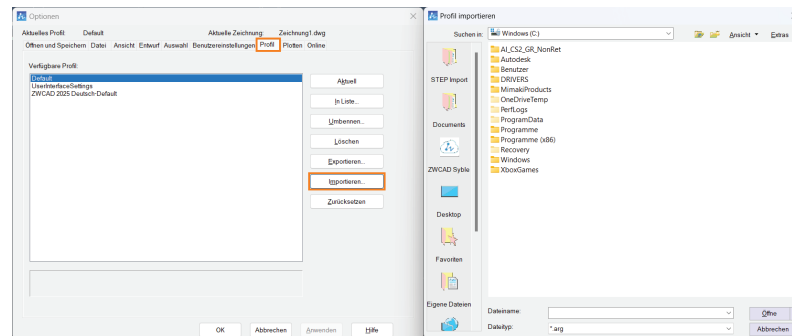
1. Öffnen Sie die Benutzeroberfläche von AutoCAD®, indem Sie die CUI-Funktion aufrufen.
2. Exportieren Sie die benutzerdefinierten CUI-Elemente über die Registerkarte AutoCAD® CUI Transfer.
3. Speichern Sie die exportierten Elemente als "Partielle CUI-Datei".
4. Importieren Sie die gespeicherte "Partielle CUI-Datei" in ZWCAD über die ZWCAD CUI.
5. Öffnen Sie in ZWCAD die "Partiellen Anpassungsdateien".
6. Rechtsklick auf Partielle Anpassungsdatei laden und wählen Sie die zuvor gespeicherte "Partielle CUI-Datei".
7. Fügen Sie die importierten Elemente zum gewünschten Arbeitsbereich hinzu und laden Sie sie.



## Profile in ZWCAD sichern und übertragen

In ZWCAD® können Sie Ihre Profile für verschiedene Zeichenumgebungen speichern und in Benutzerprofilen ablegen, um sie später bequem wiederzuverwenden.

Diese Profile können als .arg-Dateien exportiert und auf anderen Computern importiert werden. Dies erleichtert es Ihnen, Ihre individuellen Einstellungen auf einen neuen Computer zu übertragen oder dieselben Einstellungen auf mehreren Rechnern zu installieren



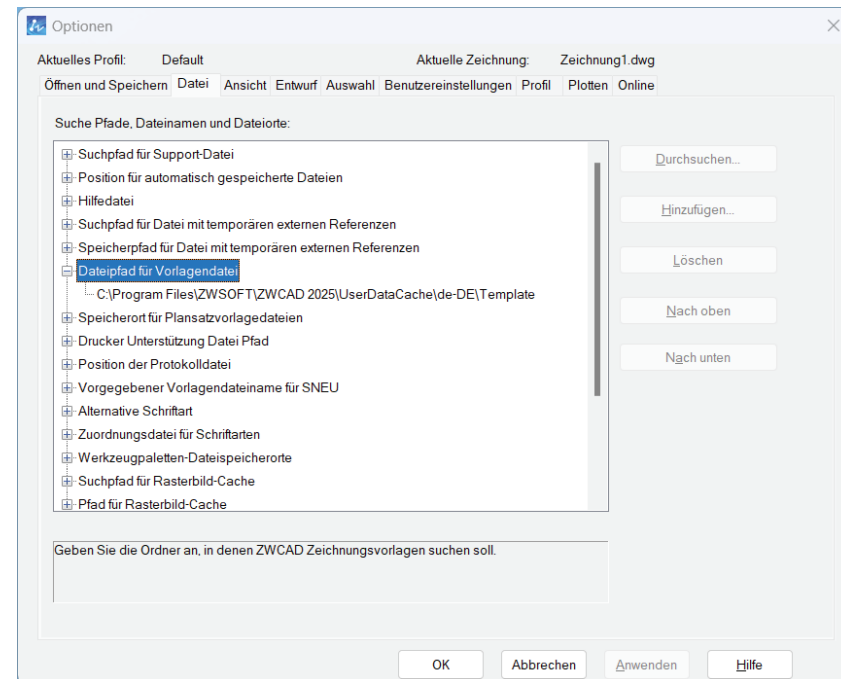
### Schritt 1

Nutzen Sie den Befehl **"OPTION"**, um im Register [Profile] die Export- und Importfunktion zu finden und Ihre .arg-Dateien zu verwalten.



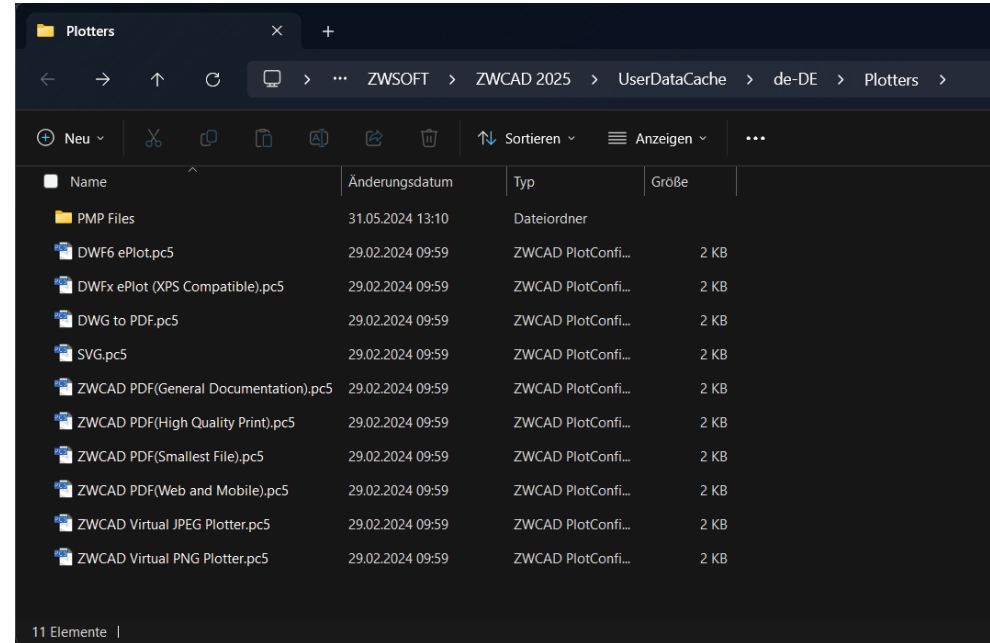
## Migration von DWG/DWT-Vorlagen und Layout-Dateien (.dst)

1. Verwenden Sie den Befehl **"OPTION"**, um die Optionen in ZWCAD® zu öffnen.
2. Navigieren Sie zum gewünschten Dateipfad, an dem Ihre DWG/DWT-Vorlagen und Layout-Dateien (.dst) gespeichert sind.
3. Migrieren Sie diese Dateien, indem Sie den Pfad anpassen und die Vorlagen in Ihre ZWCAD®-Umgebung einbinden.



## Migration von Druckerkonfigurationsdateien

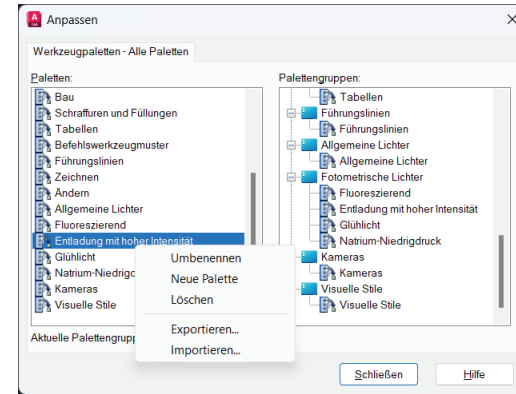
1. Verwenden Sie den Befehl **"PLOTTERMANAGER"**, um die Druckereinstellungen in ZWCAD zu verwalten.
2. Suchen Sie die aktuelle Plotstile-Datei (\*.ctb, \*.stb) an ihrem derzeitigen Speicherort.
3. Kopieren Sie die Plotstile-Datei in den entsprechenden ZWCAD-Ordner, um Ihre Druckerkonfigurationen zu übernehmen.



## Migration von Werkzeugpaletten-Dateien (.atc/.ztc)

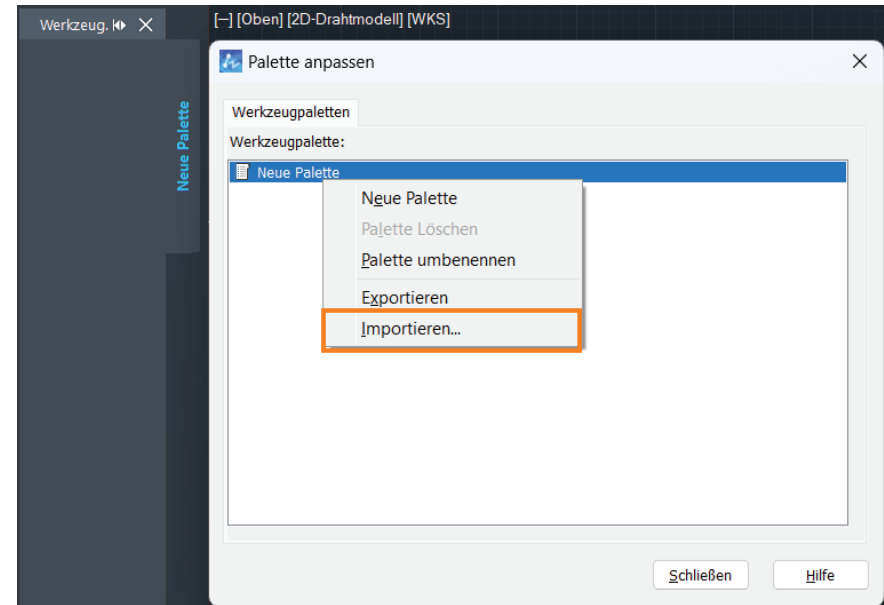
Werkzeugpaletten bieten schnellen Zugriff auf häufig verwendete Befehle, Werkzeuge und Einstellungen und unterstützen den Benutzer dabei, Konstruktionsaufgaben effizienter zu erledigen.

Um Ihre benutzerdefinierten Werkzeugpaletten in ZWCAD zu migrieren, kopieren Sie die .atc- oder .ztc-Dateien aus dem bisherigen Speicherort in den entsprechenden ZWCAD-Ordner. So können Sie weiterhin auf Ihre gewohnten Werkzeuge und Einstellungen zugreifen und Ihre Arbeitsabläufe nahtlos fortführen.



1. Geben Sie den Befehl **“ANPASSEN”** in AutoCAD® ein, um das Dialogfeld Anpassen zu öffnen.
2. Klicken Sie mit der rechten Maustaste auf die gewünschte Werkzeugpalette und wählen Sie Exportieren.
3. Wählen Sie einen Speicherort für die .xtp-Datei und klicken Sie auf Speichern.
4. Schließen Sie das Dialogfeld Anpassen, um den Export abzuschließen.

1. Öffnen Sie das Bedienfeld Werkzeugpaletten.
2. Klicken Sie im Bereich Werkzeugpaletten mit der rechten Maustaste und wählen Sie Palette anpassen, um das Dialogfeld Palette anpassen zu öffnen.
3. Klicken Sie im Dialogfeld Palette anpassen mit der rechten Maustaste und wählen Sie im Kontextmenü Importieren.
4. Wählen Sie im Dialogfeld Werkzeugpalette importieren die gewünschte Palettendatei (\*.xtp) aus.
5. Klicken Sie auf die Schaltfläche Öffnen oder doppelklicken Sie, um die Palette zu importieren. Die Palette wird zur Liste Paletten hinzugefügt.
6. Schließen Sie das Dialogfeld Anpassen, um den Vorgang abzuschließen.



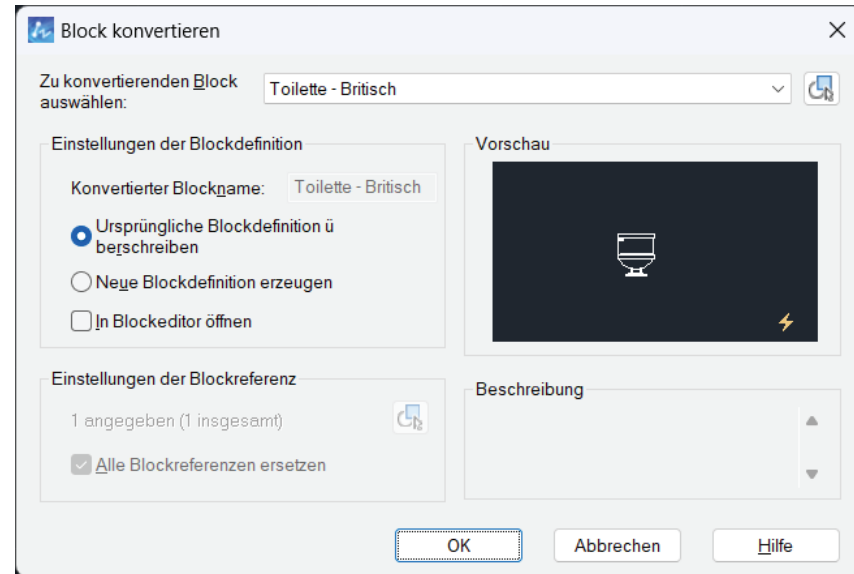
## Konvertieren von dynamischen Blöcken in Flexi-Blöcke in ZWCAD

Geben Sie **BEDIT** in die Befehlszeile ein, um die Bearbeitungsfunktion für dynamische Blöcke zu starten.

1. Wählen Sie die gewünschte dynamische Blockdefinition zur Bearbeitung aus.
2. Nach der Auswahl werden Sie gefragt, ob Sie den Block direkt in einen Flexi-Block konvertieren möchten.

### Alternative: BCONVERT verwenden

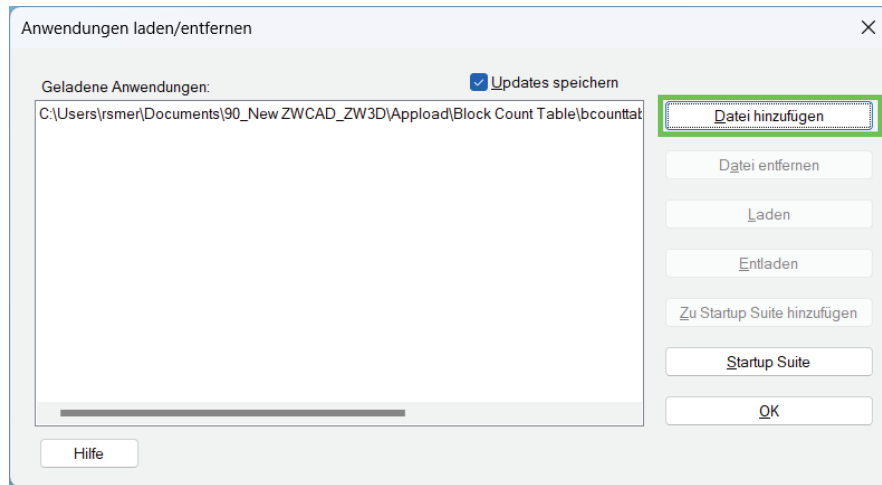
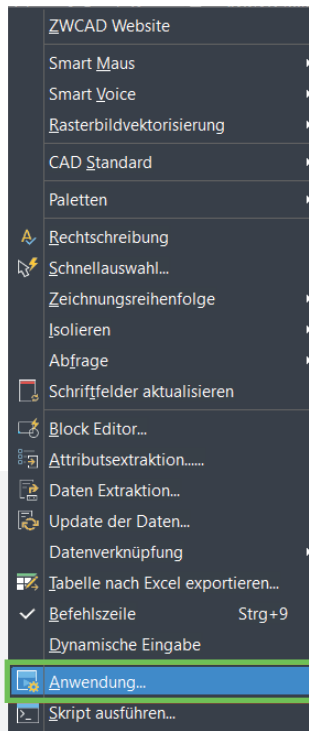
Falls gewünscht, können Sie auch den Befehl BCONVERT ausführen, um den dynamischen Block manuell in einen Flexi-Block zu konvertieren.



## Laden von LISP-Anwendungen in ZWCAD

### Schritt 1

Geben Sie **APpload** in die Befehlszeile ein oder klicken Sie im Menü Ziehen auf die Option Anwendung laden.



### Schritt 2

Im geöffneten Dialogfeld klicken Sie auf die Schaltfläche [Datei hinzufügen], um die gewünschte Datei auszuwählen.

### Schritt 3

Wählen Sie die Datei aus der Dateiliste aus und klicken Sie auf [Laden]. Bestätigen Sie mit [OK], um die Datei zu laden.



LISP Migration Anleitung hier herunterladen: ZWCAD - Application Development Support

Dieser Leitfaden unterstützt Sie dabei, Ihre bestehende CAD-Umgebung auf ZWCAD zu migrieren. Er erklärt die wichtigsten Schritte, wie die Übertragung von Benutzerprofilen, Vorlagen, Druckerkonfigurationen, Werkzeugpaletten und dynamischen Blöcken. Weitere Anpassungen und spezifische Einstellungen, wie CUI-Dateien und Plotstile, werden ebenfalls behandelt.

Für weiterführende Informationen besuchen Sie [zwcad.de](http://zwcad.de) oder kontaktieren Sie unseren Support.